

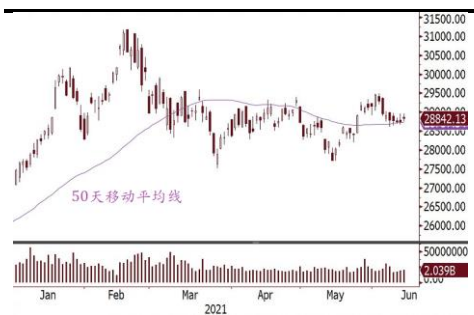
每日投资策略

宏观及行业展望 · 个股速评

宏观及行业

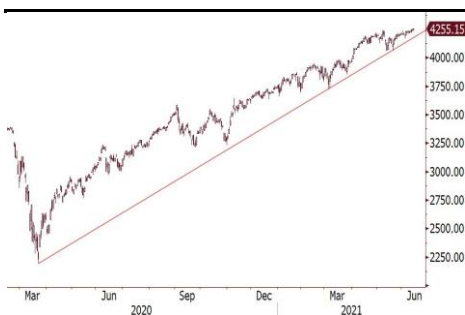
- 恒指七连跌后回稳。**港股上周五温和反弹，结束连跌七天的走势。恒指收市升103点或0.35%，全周跌75点。昨天端午节假期，港股和A股休市，而昨夜美股上涨，科技股领涨，纳指与标指分别升0.18%和0.74%，齐创收市新高。恒指近期于50天移动平均线获支持，今天有机会随美股温和上升。

恒生指数支持于50天平均线



资料来源：彭博、招银国际证券

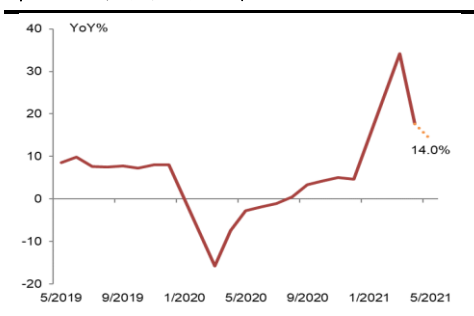
标普500指数创新高



资料来源：彭博、招银国际证券

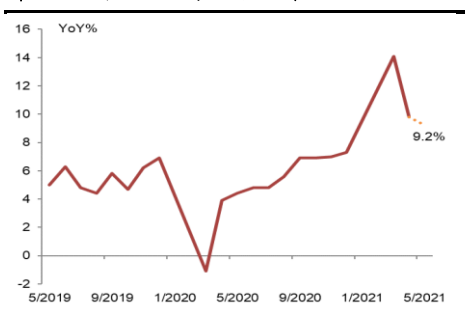
- 本周观望美国联储局议息。**美国联储局公开市场委员会今天起一连两日举行议息会议，香港时间周四凌晨公布结果，料利率及买债计划维持不变，市场聚焦会否有缩减买债规模的讨论。
- 中国5月份经济同比增速料放缓。**中国本周三早上将公布5月份宏观经济数据，包括零售、工业生产和固定资产投资。由于去年的低基数效应逐步消退，市场估计各项数据的同比增速均会较4月份放缓。据彭博综合预测，零售同比增长14.0%(4月增长17.7%)，工业生产同比增长9.2%(4月增长9.8%)，固投1-5月同比增长17.0%(1-4月增长19.9%)。

中国5月零售增速料放缓至9.2%



资料来源：彭博、招银国际证券

中国5月工业生产增速料放缓至14%



资料来源：彭博、招银国际证券

招银国际研究部

邮件: research@cmbi.com.hk

环球主要股市上日表现

	收市价	升 跌 (%)	
		单日	年内
恒生指数	28,842	假期	5.92
恒生国企	10,751	假期	0.12
恒生科技	7,991	假期	-5.16
上证综指	3,590	假期	3.36
深证综指	2,408	假期	3.37
深圳创业板	3,299	假期	11.20
美国道琼斯	34,394	-0.25	12.37
美国标普500	4,255	0.18	13.29
美国纳斯达克	14,174	0.74	9.98
德国DAX	15,674	-0.13	14.25
法国CAC	6,616	0.24	19.18
英国富时100	7,147	0.18	10.62
日本日经225	29,162	0.74	6.26
澳洲ASX 200	7,312	假期	11.01
台湾加权	17,214	假期	16.84

资料来源：彭博

港股分类指数上日表现

	收市价	升 跌 (%)	
		单日	年内
恒生金融	38,593	假期	4.48
恒生工商业	18,400	假期	5.43
恒生地产	36,270	假期	12.89
恒生公用事业	51,234	假期	11.96

资料来源：彭博

沪港通及深港通上日耗用额度

	亿元人民币
沪港通(南下)	假期
深港通(南下)	假期
沪港通(北上)	假期
深港通(北上)	假期

资料来源：彭博

请登录 2021 年亚洲货币券商投票网址，投下您对招银国际研究团队信任的一票：

<https://euromoney.com/brokers>

招銀国际证券焦点股份

公司名字	dd0		评级	股价	目标价	上行/下行 空间	市盈率(倍)		市净率(倍)		ROE(%)	股息率
	股票代码	行业		(当地货币)	(当地货币)		2021E	2022E	2021E	2021E	2021E	2021E
长仓												
比亚迪股份	1211	HK	汽车	买入	214.4	282.0	32%	70.4	49.8	7.8	12.0	0.1%
中国龙工	3339	HK	装备制造	买入	2.70	4.29	59%	5.6	5.4	0.9	16.5	10.8%
三一国际	631	HK	装备制造	买入	9.14	11.90	30%	18.4	14.8	2.7	15.7	2.5%
海尔智家	6690	HK	可选消费	买入	30.00	47.26	58%	16.3	14.5	2.9	19.2	2.5%
安踏	2020	HK	可选消费	买入	158.4	150.66*	N/A	46.1	35.5	11.8	29.2	0.6%
华润啤酒	291	HK	必需消费	买入	71.30	91.90	29%	46.3	37.9	8.1	18.4	0.8%
希望教育	1765	HK	教育	买入	2.11	3.54	68%	16.3	13.7	1.7	11.9	1.9%
平安好医生	1833	HK	医药	买入	89.20	142.77	60%	亏损	亏损	5.7	-8.3	0.0%
中国太保	2601	HK	保险	买入	25.40	39.21	54%	7.1	6.4	0.9	12.5	6.9%
哔哩哔哩	BILI	US	互联网	买入	115.5	154.0	33%	亏损	亏损	102.3	-102	0.0%
美团点评	3690	HK	互联网	买入	307.2	383.0	25%	亏损	亏损	24.6	-42.1	0.0%
华润置地	1109	HK	房地产	买入	36.40	44.79	23%	6.7	6.2	1.1	14.6	4.8%
宝龙商业	9909	HK	房地产	买入	28.50	33.20	16%	33.1	25.5	6.1	25.3	1.7%
中国燃气	384	HK	新能源	买入	29.60	34.82	18%	14.4	12.0	3.2	22.4	2.0%
中国宏桥	1378	HK	资源	买入	11.40	15.00	32%	6.1	6.0	1.0	19.5	9.4%
比亚迪电子	285	HK	科技	买入	49.25	55.00	12%	15.9	14.3	5.4	21.3	0.6%
中兴通讯	763	HK	科技	买入	22.75	28.14	24%	14.0	12.2	1.8	13.5	1.5%
金山云	KC	US	软件及IT服务	买入	34.93	49.08	41%	亏损	亏损	6.8	-13.0	0.0%

*目标价检讨中

资料来源：彭博、招銀国际证券研究(截至2021年6月11日)

招銀國際證券研究部覆盖股份

	公司名称	代码	评级	收市价	目标价	市值(亿元)	市盈率		
				(当地货币)	(当地货币)	(当地货币)	FY0	FY1	FY2
房地产	恒基地产	12 HK	买入	38.30	40.50	1,854	18.2	12.5	11.0
	新鸿基地产	16 HK	买入	122.00	137.70	3,535	15.0	13.1	11.1
	新世界发展	17 HK	买入	42.20	49.30	1,072	98.4	33.2	17.5
	长实集团	1113 HK	买入	52.55	66.50	1,916	11.9	8.5	7.6
	万科企业 - H	2202 HK	买入	25.35	33.92	3,463	6.6	5.8	5.2
	万科企业 - A	000002 CH	买入	25.29	31.36	2,855	7.3	6.5	5.7
	中国海外发展	688 HK	买入	19.74	30.49	2,161	4.7	4.4	4.2
	碧桂园	2007 HK	买入	9.59	13.36	2,114	4.6	4.7	3.9
	华润置地	1109 HK	买入	36.40	44.79	2,596	7.9	8.8	7.3
	龙湖集团	960 HK	持有	46.10	34.27	2,796	13.2	13.0	10.4
	世茂集团	813 HK	买入	21.40	44.94	757	5.8	5.2	4.4
	雅居乐集团	3383 HK	买入	10.82	13.89	424	5.0	4.8	4.1
	合景泰富集团	1813 HK	买入	11.18	17.87	356	3.2	4.6	4.0
	中国奥园	3883 HK	买入	7.38	15.48	199	4.2	2.7	2.4
	时代中国控股	1233 HK	买入	10.10	16.20	196	3.3	2.8	2.5
	禹洲集团	1628 HK	买入	2.32	4.82	132	2.9	2.5	2.2
	中骏集团控股	1966 HK	买入	3.56	5.60	150	3.8	3.5	3.1
	弘阳地产	1996 HK	买入	2.69	3.52	90	5.5	5.0	3.8
	新力控股集团 - H	2103 HK	买入	4.16	5.06	149	5.8	4.9	4.0
	绿城服务	2869 HK	持有	12.84	9.50	416	57.6	44.3	37.2
	雅生活服务	3319 HK	卖出	36.40	31.70	517	24.6	21.5	18.6
	弘阳服务	1971 HK	买入	4.45	9.40	18	21.9	12.2	8.6
	碧桂园服务	1755 HK	买入	79.55	84.60	2,559	80.0	46.7	35.6
	保利物业 - H	6049 HK	卖出	59.60	53.40	330	44.9	38.1	30.1
	蓝光嘉宝服务	1756 HK	买入	52.00	69.80	93	14.5	10.8	8.1
	永升生活服务	1995 HK	买入	18.86	28.80	315	63.7	38.2	24.8
	新城悦服务	1755 HK	买入	22.60	29.50	197	32.1	25.2	20.7
	华润万象生活	1209 HK	买入	45.00	52.20	1,027	103.4	61.5	46.6
宝龙商业	9909 HK	买入	28.50	30.90	184	49.7	38.3	29.9	
科技硬件	通达集团	698 HK	买入	0.50	0.56	32	8.1	10.9	6.3
	东江集团控股	2283 HK	买入	2.96	2.33	25	8.2	10.4	8.6
	瑞声科技	2018 HK	持有	54.95	47.50	664	26.8	35.5	25.9
	小米集团	1810 HK	买入	28.15	31.10	7,058	51.5	44.3	31.6
	比亚迪电子	285 HK	买入	49.25	49.50	1,110	62.2	18.1	16.2
	丘钛科技	1478 HK	买入	12.26	16.60	145	23.1	16.1	13.3
	歌尔股份 - A	002241 CH	买入	37.73	46.00	1,289	96.7	49.6	32.8
	中兴通讯 - A	000063 CH	买入	32.45	41.20	1,394	35.3	24.2	21.1
	中兴通讯 - H	763 HK	买入	22.75	28.10	1,690	24.7	17.0	14.8
	中际旭创 - A	300308 CH	买入	38.86	49.27	277	32.0	19.6	15.3
	深南电路 - A	002916 CH	持有	90.64	82.70	444	30.2	32.9	26.7
	生益科技 - A	600183 CH	买入	22.47	30.50	515	30.4	22.1	18.2
	中国铁塔 - H	788 HK	持有	1.07	1.33	1,883	29.1	22.5	19.6
	信维通信 - A	300136 CH	持有	27.18	29.40	263	27.0	29.0	20.3
	雷蛇	1337 HK	买入	2.15	3.22	192	3,363	316.8	162.7
	软件及 IT 服务	万国数据	GDS US	买入	80.44	123.34	150	亏损	亏损
万国数据		9698 HK	买入	75.85	119.43	1,134	亏损	亏损	亏损
中国软件国际		354 HK	买入	12.86	11.57	374	36.2	29.9	25.0
广联达 - A		002410 CH	买入	72.78	89.19	864	261.2	132.2	101.0
海康威视 - A		002415 CH	买入	62.00	75.65	5,793	43.3	35.1	29.5
明源云		909 HK	买入	39.10	44.75	754	174.8	164.2	115.9
大华股份 - A		002236 CH	持有	21.24	25.42	636	16.3	16.9	14.2

	金山软件有限公司	KC US	买入	34.93	49.08	78	亏损	亏损	亏损
互联网	腾讯控股	700 HK	买入	596.00	753.00	57,187	42.1	35.4	28.7
	阿里巴巴	BABA US	买入	213.94	302.50	5,800	23.8	19.5	16.3
	百度股份有限公司	BIDU US	买入	189.83	335.80	671	20.8	20.8	16.8
	拼多多公司	PDD US	买入	121.61	175.00	1,524	亏损	亏损	亏损
	哔哩哔哩	BILI US	买入	115.45	154.00	444	亏损	亏损	亏损
	快手	1024 HK	买入	208.80	382.00	8,684	N/A	亏损	695.7
	爱奇艺公司	IQ US	买入	15.56	25.00	123	亏损	亏损	亏损
	陌陌公司	MOMO US	持有	15.75	15.00	32	6.9	10.0	7.6
	欢聚集团	YY US	买入	74.14	132.00	59	216.1	5,187.3	345.8
	携程集团	TCOM US	买入	37.19	48.00	237	亏损	85.6	21.9
	同程艺龙	780 HK	买入	20.45	21.00	450	45.9	26.2	18.3
	兑吧	1753 HK	买入	2.08	4.10	22	15.5	6.2	4.8
	完美世界 - A	002624 CH	买入	21.19	48.90	411	13.3	11.6	10.2
	三七互娱 - A	002555 CH	买入	25.76	30.00	571	26.0	22.6	19.7
	美团 - W	3690 HK	买入	307.20	383.00	18,773	590.8	亏损	亏损
	宝尊电商	BZUN US	买入	37.28	50.00	29	13.3	13.3	9.6
	友谊时光	6820 HK	买入	2.20	4.00	48	9.2	7.3	6.1
	中手游	302 HK	买入	3.54	4.39	98	10.4	8.4	7.9
	稻草熊娱乐	2125 HK	买入	8.11	17.00	56	N/A	20.3	16.2
	福祿控股	2101 HK	买入	11.06	12.00	44	N/A	N/A	N/A
	汇量科技	1860 HK	买入	9.04	11.00	145	904.0	904.0	301.3
教育	睿见教育	6068 HK	买入	2.33	5.80	51	8.3	7.2	6.2
	中国东方教育	667 HK	买入	15.64	20.80	344	61.6	27.6	23.6
	卓越教育集团	3978 HK	买入	1.67	4.44	14	7.7	9.0	5.8
	北京洪恩教育科技	IH US	买入	10.79	26.08	6	N/A	261.8	142.3
	中国新华教育	2779 HK	买入	2.26	2.97	36	11.0	9.7	8.7
	希望教育	1765 HK	买入	2.11	3.54	168	22.1	17.7	14.9
非银金融	远东宏信	3360 HK	买入	8.26	11.10	344	6.2	5.8	4.8
	中金公司 - H	3908 HK	买入	21.50	22.40	2,573	19.5	15.6	14.4
	华泰证券 - H	6886 HK	买入	11.38	18.80	1,626	9.8	8.9	7.7
	中信建投证券 - H	6066 HK	买入	9.50	15.30	2,555	11.8	8.5	7.9
	海通证券 - H	6837 HK	买入	7.08	9.40	1,637	7.7	8.6	7.2
	广发证券 - H	1776 HK	持有	10.50	8.90	1,282	9.5	9.5	8.6
	中国银河 - H	6881 HK	持有	4.67	4.20	993	8.1	6.8	6.1
	香港交易所	388 HK	持有	468.20	265.00	5,936	62.5	59.0	52.0
	中银航空租赁有限公司	2588 HK	买入	68.30	73.50	474	8.7	7.5	6.7
保险	中国太保 - H	2601 HK	买入	25.40	38.52	3,404	7.4	7.3	6.4
	中国人寿 - H	2628 HK	买入	15.72	28.14	9,581	6.9	7.4	6.5
	中国人寿 - A	601628 CH	买入	33.30	38.04	7,899	16.2	17.5	15.4
	众安在线 - H	6060 HK	买入	41.60	49.92	611	亏损	51.1	39.3
	中国太平	966 HK	买入	13.64	20.54	490	7.4	5.7	NA
	新华保险 - H	1336 HK	买入	27.70	41.60	1,497	5.3	5.9	5.5
	新华保险 - A	601336 CH	持有	47.87	53.51	1,234	10.3	11.3	10.6
	中国平安	2318 HK	买入	80.90	96.06	15,144	9.6	10.8	9.3
	中国平安 - A	601318 CH	买入	69.40	86.21	12,485	8.3	8.2	7.2
	中国人民保险集团 - H	1339 HK	买入	2.87	4.33	2,838	8.6	4.7	4.4
	中国财险 - H	2328 HK	买入	7.47	9.06	1,662	6.1	6.8	5.0
装备制造	潍柴动力 - H	2338 HK	买入	17.02	24.50	1,746	13.2	10.7	10.1
	潍柴动力 - A	000338 CH	买入	17.20	20.50	1,439	14.8	12.0	11.4
	中国重汽	3808 HK	持有	16.78	19.50	463	6.1	6.0	6.5
	中国龙工	3339 HK	买入	2.70	4.29	116	6.4	6.9	6.7
	三一国际	631 HK	买入	9.14	11.90	287	24.4	19.8	16.0
	三一重工 - A	600031 CH	持有	28.29	31.00	2,400	15.5	12.8	11.9
	中联重科 - H	1157 HK	买入	8.48	16.80	965	13.1	8.2	6.9

	中联重科 - A	000157 CH	买入	9.68	18.70	795	16.7	10.4	8.7
	恒立液压 - A	601100 CH	持有	77.72	83.00	1,015	44.9	35.5	31.0
	浙江鼎力 - A	603338 CH	持有	59.02	82.00	287	43.1	30.3	24.0
	中集车辆 - H	1839 HK	买入	7.63	9.20	135	9.0	10.7	9.6
	兴达国际	1899 HK	买入	2.00	3.19	32	9.4	9.0	7.8
	晶盛机电 - A	300316 CH	买入	43.80	50.20	563	87.6	64.4	43.4
	捷佳伟创 - A	300724 CH	买入	112.00	185.00	389	94.1	59.6	37.8
新能源/公用	信义光能	968 HK	买入	15.06	11.70	1,327	49.7	36.2	25.1
	龙源电力 - H	916 HK	买入	12.58	15.00	1,011	21.0	19.3	15.4
	金风科技 - H	2208 HK	买入	12.94	7.70	598	22.7	17.9	12.2
	金风科技 - A	002202 CH	持有	11.90	11.40	493	20.8	16.4	11.2
	伟能集团	1608 HK	买入	1.82	4.00	48	16.4	9.4	6.3
	新天绿色能源 - H	956 HK	买入	3.52	2.84	388	8.7	8.3	7.5
	天伦燃气	1600 HK	买入	8.36	8.31	84	9.4	8.7	7.1
	隆基股份 - A	601012 CH	买入	109.50	90.00	4,234	74.5	48.6	35.3
	中国燃气	384 HK	买入	29.60	37.12	1,659	16.8	14.5	12.2
	新奥能源控股有限公司	2688 HK	买入	147.60	120.00	1,667	29.2	26.6	22.3
	华润燃气	1193 HK	持有	50.55	42.00	1,170	24.1	19.7	16.7
可选消费	普拉达	1913 HK	买入	55.95	57.80	1,432	亏损	78.6	52.4
	安踏体育	2020 HK	买入	158.40	150.66	4,282	76.8	50.2	38.6
	大家乐集团	341 HK	买入	16.72	20.69	98	128.6	25.7	20.9
	海底捞	6862 HK	买入	39.80	78.40	2,109	595.0	44.6	33.4
	九毛九	9922 HK	买入	28.60	40.07	416	285.0	73.3	50.3
	百胜中国	9987 HK	买入	533.00	595.39	2,242	253.0	242.7	205.2
	颐海国际	1579 HK	买入	54.30	108.52	568	54.0	40.4	31.4
	波司登	3998 HK	买入	4.02	4.23	434	32.8	24.0	21.2
	李宁	2331 HK	买入	74.05	68.62	1,847	97.7	66.4	52.3
	特步国际	1368 HK	买入	8.88	5.84	233	37.9	29.5	22.8
	江南布衣	3306 HK	买入	13.18	15.32	68	17.6	12.7	11.0
	中国利郎	1234 HK	买入	5.00	6.76	60	9.5	7.2	6.1
	JS 环球生活	1691 HK	买入	21.00	34.38	734	24.5	22.4	17.9
	海尔智家 - H	6690 HK	买入	30.00	47.26	3,021	25.1	22.0	19.6
	美的集团 - A	000333 CH	买入	74.00	95.24	5,213	20.6	20.0	17.2
	永辉超市 - A	601933 CH	买入	5.32	13.04	506	19.0	15.2	11.3
	百联股份 - A	600827 CH	持有	21.54	14.06	357	359.0	53.9	42.2
医药	石药集团	1093 HK	买入	12.46	14.79	1,492	25.9	25.2	21.6
	三生制药	1530 HK	买入	10.52	17.70	268	15.2	12.8	N/A
	复宏汉霖 - H	2696 HK	买入	39.55	60.61	215	N/A	N/A	N/A
	东阳光药 - H	1558 HK	持有	7.44	41.20	65	2.6	N/A	N/A
	医思健康	2138 HK	买入	12.24	7.26	136	33.1	30.6	26.6
	爱康医疗	1789 HK	买入	12.60	12.95	141	40.4	34.2	26.3
	泰格医药 - A	300347 CH	买入	184.00	193.04	1,544	75.0	101.3	82.5
	药明康德 - A	603259 CH	买入	146.02	224.01	4,274	103.1	68.6	51.2
	药明生物	2269 HK	买入	124.80	99.37	5,268	260.3	211.2	153.4
	亚盛医药	6855 HK	买入	44.50	62.04	113	亏损	亏损	亏损
	康德莱医械 - H	1501 HK	买入	42.50	44.91	71	52.2	42.4	32.3
	锦欣生殖	1951 HK	买入	18.14	19.55	455	N/A	108.5	77.5
	诺诚健华	9969 HK	买入	26.25	24.59	394	N/A	亏损	亏损
	平安好医生	1833 HK	买入	89.20	142.77	1,023	亏损	亏损	亏损
	开拓药业	9939 HK	买入	58.65	92.08	227	N/A	亏损	3.4
	天境生物科技	IMAB US	买入	72.49	86.53	55	N/A	亏损	亏损
	睿智医药 - A	300149 CH	买入	16.54	25.52	83	53.4	40.1	28.0
	启明医疗 - H	2500 HK	买入	72.10	78.40	318	N/A	亏损	281.2
必需消费	万洲国际	288 HK	买入	7.17	9.60	1,057	13.9	9.6	8.9
	中国旺旺	151 HK	买入	5.92	7.36	712	18.1	15.5	14.8

	蒙牛乳业	2319 HK	买入	45.20	50.10	1,785	45.2	30.2	24.5
	伊利股份 - A	600887 CH	买入	38.26	45.90	2,327	33.3	31.5	26.6
	中国飞鹤	6186 HK	买入	19.40	27.10	1,733	25.7	20.0	16.4
	高鑫零售	6808 HK	买入	5.95	8.70	568	17.7	20.5	18.4
	家家悦 - A	603708 CH	持有	18.58	41.44	113	24.7	20.7	17.3
	华润啤酒	291 HK	买入	71.30	73.10	2,313	69.9	50.5	41.3
	青岛啤酒股份 - H	168 HK	买入	87.45	85.45	1,499	45.4	39.4	35.1
	青岛啤酒股份 - A	600600 CH	持有	107.58	81.62	1,235	62.3	54.0	48.1
	贵州茅台 - A	600519 CH	买入	2178.81	2447.30	27,370	58.6	52.3	44.0
	五粮液 - A	000858 CH	买入	301.57	347.50	11,706	58.7	47.0	39.2
交通运输	新创建集团	659 HK	买入	8.51	13.70	333	141.8	7.4	6.4
快递	中通快递	ZTO US	买入	31.53	36.00	261	40.6	34.3	25.8
	中通快递	2057 HK	买入	247.00	278.00	2,043	40.8	34.4	25.9
	顺丰控股 - A	002352 CH	持有	71.03	77.00	3,236	43.3	67.0	50.7
汽车	广汽集团 - H	2238 HK	买入	7.04	12.10	1,277	9.8	8.1	7.5
	吉利汽车	175 HK	买入	22.05	35.00	2,165	20.6	19.0	18.5
	东风集团股份 - H	489 HK	持有	7.57	12.00	652	4.6	4.7	4.3
	长城汽车 - H	2333 HK	持有	24.50	17.00	4,037	44.9	57.8	39.2
	上汽集团 - A	600104 CH	持有	19.91	33.90	2,326	9.1	10.8	8.7
	中升控股	881 HK	买入	63.05	64.30	1,460	28.5	23.3	20.5
	美东汽车	1268 HK	买入	39.60	33.70	493	74.0	56.4	48.0
	永达汽车	3669 HK	买入	13.68	11.10	270	17.1	13.5	11.6
新能源汽车	比亚迪股份	1211 HK	买入	214.40	282.00	7,240	428.8	320.0	206.2
	比亚迪股份	002594 CH	买入	227.02	293.20	5,969	454.0	338.8	218.3
	蔚来汽车公司	NIO US	买入	46.55	46.32	763	亏损	亏损	亏损
	小鹏汽车公司	XPEV US	买入	42.60	43.12	342	亏损	亏损	亏损
	理想汽车公司	LI US	买入	28.24	37.73	255	亏损	亏损	亏损

资料来源：招银国际证券研究；截至2021年6月11日

免责声明及披露

分析员声明

负责撰写本报告的全部或部分内容的分析员，就本报告所提及的证券及其发行人做出以下声明：（1）发表于本报告的观点准确地反映有关他们个人对所提及的证券及其发行人的观点；（2）他们的薪酬在过往、现在和将来与发表在报告上的观点并无直接或间接关系。

此外，分析员确认，无论是他们本人还是他们的关联人士（按香港证券及期货事务监察委员会操作守则的相关定义）（1）并没有在发表研究报告30日前处置或买卖该等证券；（2）不会在发表报告3个工作日内处置或买卖本报告中提及的该等证券；（3）没有在有关香港上市公司内任职高级人员；（4）并没有持有有关证券的任何权益。

披露

招银国际证券或其关联机构曾在过去12个月内与本报告内所提及发行人有投资银行业务的关系。

招银国际证券投资评级

买入	: 股价于未来12个月的潜在涨幅超过15%
持有	: 股价于未来12个月的潜在变幅在-10%至+15%之间
卖出	: 股价于未来12个月的潜在跌幅超过10%
未评级	: 招银国际证券并未给予投资评级

招银国际证券行业投资评级

优于大市	: 行业股价于未来12个月预期表现跑赢大市指标
同步大市	: 行业股价于未来12个月预期表现与大市指标相若
落后大市	: 行业股价于未来12个月预期表现跑输大市指标

招银国际证券有限公司

地址: 香港中环花园道3号冠君大厦45楼

电话: (852) 3900 0888

传真: (852) 3900 0800

招银国际证券有限公司(“招银国际证券”)为招银国际金融有限公司之全资附属公司(招银国际金融有限公司为招商银行之全资附属公司)

重要披露

本报告内所提及的任何投资都可能涉及相当大的风险。报告所载数据可能不适合所有投资者。招银国际证券不提供任何针对个人的投资建议。本报告没有把任何人的投资目标、财务状况和特殊需求考虑进去。而过去的表现亦不代表未来的表现，实际情况可能和报告中所载的大不相同。本报告中所提及的投资价值或回报存在不确定性及难以保证，并可能会受目标资产表现以及其他市场因素影响。招银国际证券建议投资者应该独立评估投资和策略，并鼓励投资者咨询专业财务顾问以便作出投资决定。

本报告包含的任何信息由招银国际证券编写，仅为本公司及其关联机构的特定客户和其他专业人士提供的参考数据。报告中的信息或所表达的意见皆不可作为或被视为证券出售要约或证券买卖的邀请，亦不构成任何投资、法律、会计或税务方面的最终操作建议，本公司及其雇员不就报告中的内容对最终操作建议作出任何担保。我们不对因依赖本报告所载资料采取任何行动而引致之任何直接或间接的错误、疏忽、违约、不谨慎或各类损失或损害承担任何的法律上责任。任何使用本报告信息所作的投资决定完全由投资者自己承担风险。

本报告基于我们认为可靠且已经公开的信息，我们力求但不担保这些信息的准确性、有效性和完整性。本报告中的资料、意见、预测均反映报告初次公开发布时的判断，可能会随时调整，且不承诺作出任何相关变更的通知。本公司可发布其它与本报告所载资料及/或结论不一致的报告。这些报告均反映报告编写时不同的假设、观点及分析方法。客户应该小心注意本报告中所提及的前瞻性预测和实际情况可能有显著区别，唯我们已合理、谨慎地确保预测所用的假设基础是公平、合理。招银国际证券可能采取与报告中建议及/或观点不一致的立场或投资决定。

本公司或其附属关联机构可能持有报告中提到的公司所发行的证券头寸并不时自行及/或代表其客户进行交易或持有该等证券的权益，还可能与这些公司具有其他投资银行业务相关业务联系。因此，投资者应注意本报告可能存在的客观性及利益冲突的情况，本公司将不会承担任何责任。本报告版权仅为本公司所有，任何机构或个人于未经本公司书面授权的情况下，不得以任何形式翻版、复制、转售、转发及或向特定读者以外的人士传阅，否则有可能触犯相关证券法规。

如需索取更多有关证券的信息，请与我们联系。

对于接收此份报告的英国投资者：本报告仅提供给符合(I)不时修订之英国2000年金融服务及市场法令2005年(金融推广)令(“金融服务令”)第19(5)条之人士及(II)属金融服务令第49(2)(a)至(d)条(高净值公司或非公司社团等)之机构人士，未经招银国际证券书面授权不得提供给其他任何人。

对于接收此份报告的美商投资者：招银国际证券不是在美国的注册经纪交易商。因此，招银国际证券不受美国就有研究报告准备和研究分析员独立性的规则的约束。负责撰写本报告的全部或部分内容的分析员，未在美国金融业监管局(“FINRA”)注册或获得研究分析师的资格。分析员不受旨在确保分析员不受可能影响研究报告可靠性的潜在利益冲突的相关FINRA规则的限制。本报告仅提供给美国1934年证券交易法(经修订)规则15a-6定义的“主要机构投资者”，不得提供给其他任何人。接收本报告之行为即表明同意接受协议不得将本报告分发或提供给任何其他人士。接收本报告的美国收件人如想根据本报告中提供的信息进行任何买卖证券交易，都应仅通过美国注册的经纪交易商来进行交易。

对于在新加坡的收件人：本报告由CMBI(Singapore)Pte.Limited(CMBISG)(公司注册号201731928D)在新加坡分发。CMBISG是在《财务顾问法案》(新加坡法例第110章)下所界定，并由新加坡金融管理局监管的豁免财务顾问公司。CMBISG可根据《财务顾问条例》第32C条下的安排分发其各自的外国实体，附属机构或其他外国研究机构撰写的报告。如果报告在新加坡分发给非《证券与期货法案》(新加坡法例第289章)所定义的认可投资者，专家投资者或机构投资者，则CMBISG仅会在法律要求的范围内对这些人士就报告内容承担法律责任。新加坡的收件人应致电(+65 6350 4400)联系CMBISG，以了解由本报告引起或与之相关的事宜。